

## L 与 PP 强弱分化

产业链涨跌幅度：美原油-8.85%、布油-10.75%、日本石脑油-3.95%、东北亚乙烯+0.47%、台湾丙烯+1.14%、L 期货指数-1.05% ,HDPE 现货 0.00%、LDPE 现货-1.05%、LLDPE 现货0.00%、PP 期货指数-5.23%、PP 现货-4.55%。

操作建议：L1605 空单全部离场，有效 7600 可轻多，止损 7300，其余情况下观望。PP1605 开空价位 5600 以上的单子仍然可以持有，止损 5780。

陈吟 分析师

028-86269395

倍特期货有限公司

研发中心

### 免责条款

本报告中的信息均来自于公开可获得资料，倍特期货研发中心力求准确可靠，但对这些信息的准确性及完整性不做任何保证，据此投资，责任自负。本报告不构成个人投资建议，也没有考虑到个别客户特殊的投资目标、财务状况或需要。客户应考虑本报告中的任何意见或建议是否符合其特定状况。本报告仅向特定客户传送，未经倍特期货研发中心授权许可，任何引用、转载以及向第三方传播的行为均可能承担法律责任。

## 一. 周度要闻

### 1. 国内 11 月经济数据现企稳迹象

中国 11 月 CPI 同比上涨 1.5%，高于预期 1.4%，前值为 1.3%；1-11 月平均，全国居民消费价格总水平比去年同期上涨 1.4%。11 月 PPI 同比下降 5.9%，连续第 45 个月下滑，预期下降 6.0%，前值下降 5.9%。

11 月规模以上工业增加值同比实际增长 6.2%，终结此前两个月连续下滑态势，比 10 月份加快 0.6 个百分点。1-11 月份，规模以上工业增加值同比增长 6.1%。

受车购税优惠政策、商品房销售好转、“双 11”等因素提振，11 月份消费品市场继续稳步回升。11 月社会消费品零售总额同比增长 11.2%，创 10 个月新高，预期 11.1%，前值 11.0%。1-11 月社会消费品零售总额同比 10.6%，符合预期，前值 10.6%。

1-11 月，中国城镇固定资产投资同比增长 10.2%，预期增长 10.1%，前 10 个月增速已降至 10.2%，继前三季度增速后再创十五年来新低。

由于 11 月重点城市销售强劲增长，1-11 月全国房地产销售面积和销售双双加速增长，但地产投资增速继续放缓，新屋开工面积降幅也较 1-10 月进一步扩大。无论销售还是投资，非重点与重点城市之间的差距都在进一步拉大。

### 2. 中国发布新人民币指数

中国外汇交易中心首次发布 CFETS 人民币汇率指数。该指数包括 13 种货币，其中美元在一篮子货币中的权重为 26.4%，欧元占比为 21.4%，日元为 14.7%。

国内评论员认为，这体现出政策有意引导市场转变对人民币的看法，不再视其为与美元挂钩的货币。也有分析认为，中国此举或为降低人民币与美元连接，是为人民币对美元贬值开路。

## 二. 产业链相关分析

### 1. 行情数据

期货					
	开盘价	最高价	最低价	收盘价	周涨跌幅
LLDPE 指数 (元/吨)	7515	7605	7240	7505	-1.05%
PP 指数 (元/吨)	5724	5796	5390	5492	-5.23%
WTI 原油指数 (美元/桶)	42.63	42.80	38.92	39.02	-8.85%
布伦特原油指数 (美元/桶)	45.33	45.36	40.11	40.51	-10.75%
现货					
	12-7	12-8	12-9	12-10	12-11
日本石脑油中间价 (美元/吨)	434.88	424.38	426.38	427.25	429.25
东北亚乙烯中间价 (美元/吨)	1060.00	1055.00	1055.00	1055.00	1065.00
中国台湾丙烯中间价 (美元/吨)	610.00	610.00	610.00	610.00	620.00
大庆石化 HDPE-5000S(元/吨)	9000	9000	9000	9000	9000
大庆石化 LDPE-2426H (元/吨)	9500	9500	9400	9400	9400
茂名石化 LLDPE-7042 (元/吨)	8900	8900	8900	8900	8900
齐鲁石化 PP-T30S (元/吨)	6600	6600	6300	6300	6300

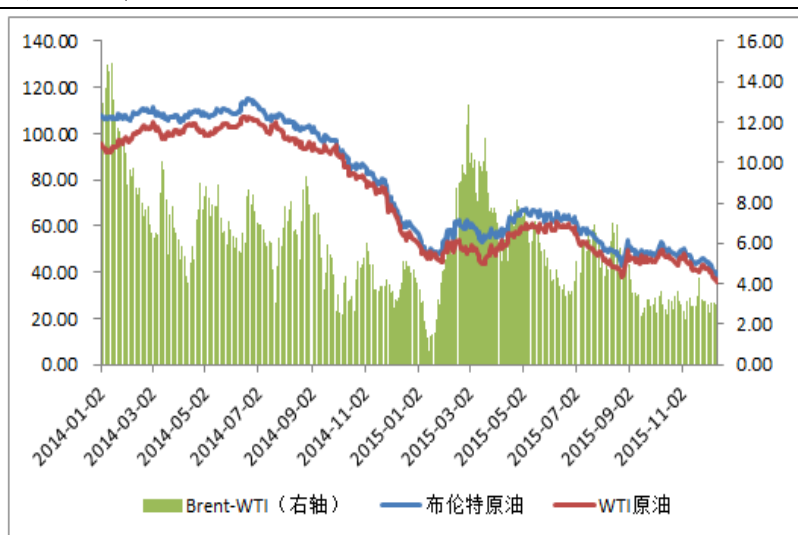
### 2. 产业链数据

OPEC 成员国 11 月原油日均总产量达到 3169.5 万桶，创 2012 年 4 月以来新高，同时表明 OPEC 近期公布的 3150 万桶的产量上限已经被打破。

美国能源信息署发布月度短期能源前景报告，上调国际原油供给量预期，同时预计美国原油产量下降速度将持续变缓；下调今明两年原油消耗量预期。

油价再遭重挫，接近此前预估的 35 美元/桶短期底部。

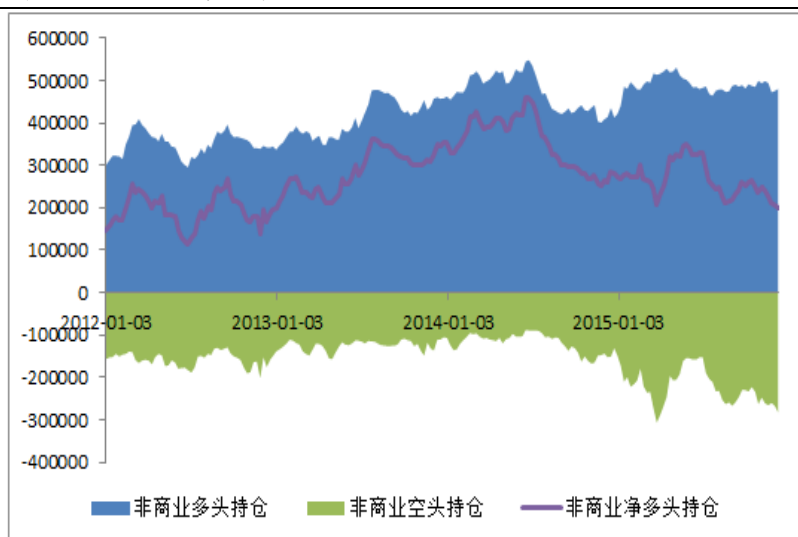
图表 1: 布伦特-WTI 价差



来源: WIND、倍特期货研发中心

WTI 表现持续强于布油，两者价差继续收敛，近期内可能转为平价。

图表 2: WTI 非商业持仓

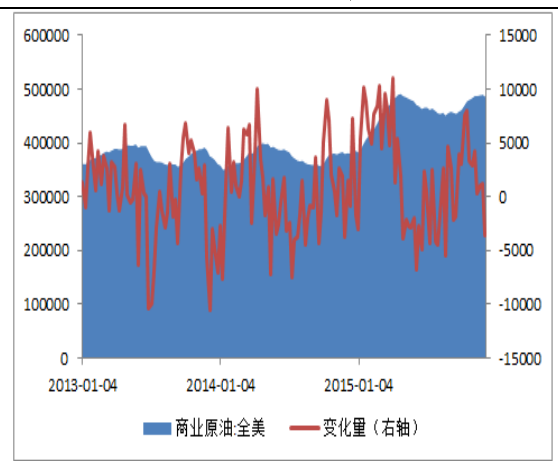


来源: WIND、倍特期货研发中心

截至 12 月 8 日当周,WTI 原油期货非商业多头持仓周环比增加 4,506 至 480,088 张，

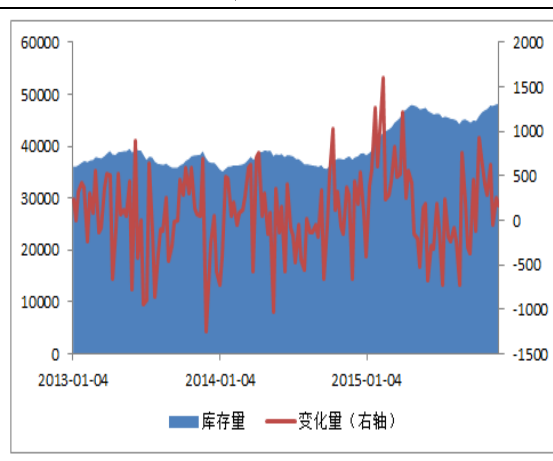
非商业空头持仓周环比增加 15,110 至 282,214 张 净多头下降 10,604 至 197,874 张、2013 年以来首次跌破 20 万张。单从基金持仓来看，市场对油价看跌情绪加重。

图表 3: EIA 全美商业原油库存



来源: WIND、倍特期货研发中心

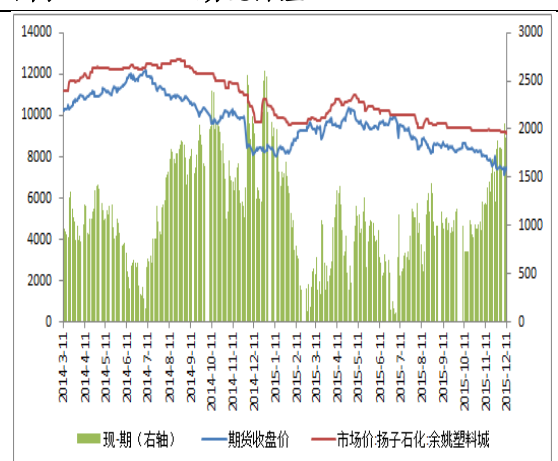
图表 4: API 原油库存



来源: WIND、倍特期货研发中心

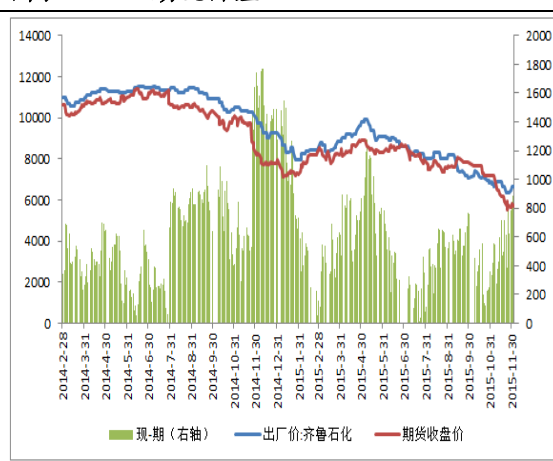
原油周库存数据意外下降。EIA 数据显示,12 月 2 日当周,全美商业原油库存减少 356.8 万桶,该降幅创下近四个月最大,预期为增长 130 万桶;精炼厂设备利用率 93.1%,低于此前一周的 94.5%。API 数据显示当周原油库存减少 190 万桶至 4.88 亿桶,分析师预期为增加 25.2 万桶。

图表 5: LLDPE 期现价差



来源: WIND、倍特期货研发中心

图表 6: PP 期现价差



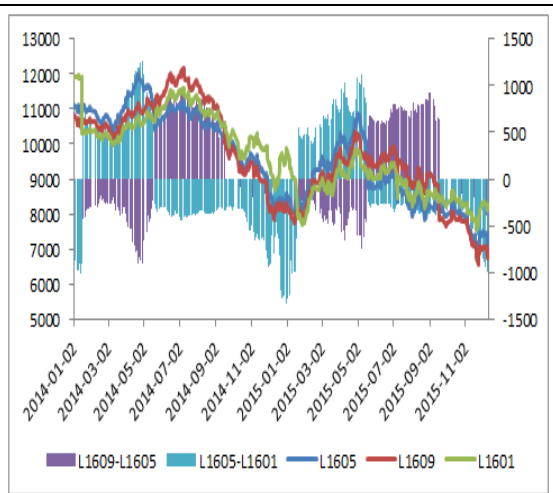
来源: WIND、倍特期货研发中心

LLDPE 现货和期货 1605 之间基差一度走高至 2000 后开始连续回落,目前约在 1700

元/吨，但仍较平均水平大幅偏高。PP 现货与 5 月期货之间价差继续上升，超过 1100 元/吨，现货升水稍显偏大。

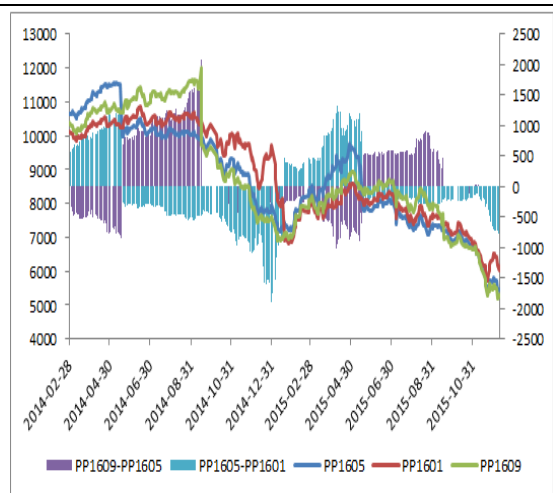
L1605 对 L1601 贴水缩窄至 800 元/吨附近 对 L1609 升水走强至 470 元/吨。PP1605 对 PP1601 贴水回落至 600 元/吨以下，对 PP1609 升水维持在 200 元/吨左右。近月合约强势较此前一周期略微缩减。

图表 7: LLDPE 跨期价差



来源: WIND、倍特期货研发中心

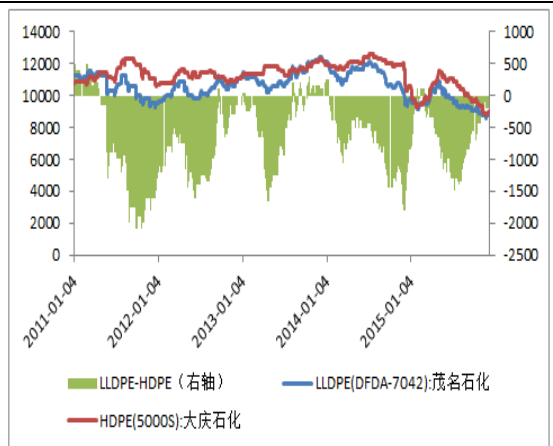
图表 8: PP 跨期价差



来源: WIND、倍特期货研发中心

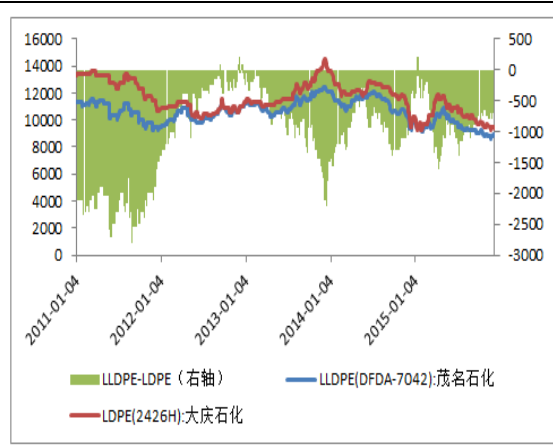
LLDPE 现货与其替代物之间的升贴水关系: LLDPE 对 LDPE 贴水缩小至 500 元/吨, 短期无太大偏离; LLDPE 对 HDPE 贴水维持在 100 元/吨, HDPE 弱势情况还未开始改善。

图表 9: LLDPE-HDPE



来源: WIND、倍特期货研发中心

图表 10: LLDPE-LDPE



来源: WIND、倍特期货研发中心

### 三 . 操作建议

图表 11: LLDPE



来源：博易大师

L1605 站上 5 周均线，7300 一线有形成短期底部的可能。5 周线出现向上迹象，同时 MACD 有望形成金叉，技术面进一步走强。上方虽可能在 10 周均线处遭遇抵抗，但实体部分回落至支撑以下概率偏小。L1605 即使不能进一步反弹，转为震荡的可能性也大于重回跌势。

图表 12: PP 周线



来源：WIND、倍特期货研发中心

图表 13: PP 日线



来源：WIND、倍特期货研发中心

PP1605 表现相对逊色，周线仍位于 5 周均线压制之下，技术指标未发出明确买入信号。日线上反弹刚出现苗头就有被 10 日和 20 日均线掐灭的可能，目前还无法确认反弹是否持续，且 5350 处支撑相对脆弱，PP 仍有重归弱势的可能。

基本上 L 和 PP 同样有所分化，石化对 LLDPE 的挺价意愿明显偏强，LLDPE 近一月内库存有明显下降，而 PP 市场方面则传出货源消化缓慢。

本周宏观层面将迎来年内最大风险事件——美联储利率决议，商品市场可能受到美元走强而惯性下沉，但人民币贬值可能抵消部分影响。

具体操作上，L1605 空单全部离场，有效突破 10 周均线 7600 一线可以轻多，止损以 5 周均线 7300 为准，其余情况下观望。PP1605 开空价位 5600 以上的单子仍然可以持有，止损参考日线布林中轨 5780。